

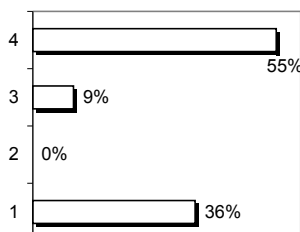
Теперь главу местной администрации, назначаемого по контракту, будет представлять представителю представительному органу МО для назначения конкурсная комиссия, наполовину состоящая из представителей госвласти субъекта РФ.

На Ваш взгляд, это значит, что:

Варианты ответа:

- 1 вертикаль дошла-таки до местного самоуправления
- 2 отбор среди кандидатов улучшится
- 3 давление на местных депутатов по этому вопросу усилится
- 4 остается дожидаться, когда вместо представительного органа, появится партийный

Результаты:



Опрос проведен в мае 2005 г. на Web-странице журнала

«Муниципальная служба»
<http://rels.obninsk.com>

В ПОВЕСТКУ ДНЯ

>>> Трущобы являются наихудшим, наиболее унижительным проявлением городской бедности, лишений и отторжения в современном мире. Обладая необходимыми технологиями (такими как географические информационные системы, о которых нельзя было и мечтать в XIX веке), энергией и ресурсами, сегодня мы можем реально планировать достижение цели, поставленной Декларацией тысячелетия.

КВАДРАТНЫЕ МЕТРЫ, ФОРМИРУЮЩИЕ СОЗНАНИЕ¹

М. Меерович²

2. ЖИЛИЩЕ КАК СРЕДСТВО ПРИКРЕПЛЕНИЯ К МЕСТУ РАБОТЫ

Будущее России виделось большевикам в области индустриальной, а не аграрной. В. И. Ленин по этому поводу давал совершенно конкретные указания: «... только приток деревенского населения в города, только смещение земледельческого и неземледельческого населения может поднять сельское население из его беспомощности».³ Приток деревенского населения в города планировалось обеспечить за счет «раскрестьянивания», то есть отрыва больших масс крестьянства от сельского уклада жизни и деятельности и вовлечения их в уклад жизни городской, а концепция социалистического расселения уже готова была распределять трудовые контингенты по стране, в соответствии с намеченными ею схемами размещения новых промышленных предприятий, нуждавшихся в рабочих руках.

Текущее кадров – проблема, с которой столкнулась власть в начале 30-х гг. Рабочие в силу целого ряда причин – в поисках лучших условий труда; по причине несоответствия своей квалификации требованиям производства; конфликтов с руководством и т. д., довольно интенсивно перемещались с одного места работы на другое. Создавая дома-

коммуны, власть надеялась, помимо других задач, возлагавшихся на этот тип жилья, сформировать производственные коллективы, не только спаянные трудовой дисциплиной, но еще и связанные узами совместного проживания – «трудо-бытовые коммуны». Эти коллективы и должны были составлять костяк рабочей массы, своеобразные единицы производительных сил нового общества. В них, за счет единства переплетения и слияния коллективно-трудовых и коллективно-бытовых отношений, должна была создаваться такая моральная обстановка, в которой прогульщики, нарушители трудовой дисциплины, разгильдяи чувствовали бы себя морально осужденными и изолированными в своей товарищеской среде и, наоборот, передовики производства получали бы дополнительные стимулы к трудовым подвигам благодаря всеобщему уважению, почитанию и восхищению⁴.

⁴ Одно показательное историческое свидетельство: «Чрезвычайно похожие на бараки, новые магнитогорские «коммуналки» представляли собой ряд комнат, иногда, но не всегда разделенных дверью, где жили совершенно чужие люди. Общая душевая, туалет, кухня заставляли людей принараиваться к совместной жизни ... «В нашем доме одна общая кухня на 80 квартир, там постоянно спорят о том, кто живет лучше, кто лучше варит сталь, кто хуже живет, кто хуже варит сталь», – говорил один житель Магнитогорска» [Коткин С. Жилище и субъективный характер его распределения в сталинскую эпоху / Жилище в России: век XX. Архитектура и социальная история. – Монографический сборник. – М.: «Три квадрата», 2001, с. 110].

Вот этого и добивается власть, создавая «трудо-бытовые коммуны» – единства бытового и производственного. Чтобы жены, дети, тещи, престарелые родители, все вокруг все время обсуждали только одно: «кто лучше варит сталь» и поэтому (всем это видно) – лучше живет, а «кто хуже варит сталь» и, поэтому, (всем это видно) живет хуже, как следст-

¹ Продолжение. Начало см. в №5. Источник: Меерович М. Г. Квадратные метры, формирующие сознание – жилище, как средство управления людьми: жилищная политика в СССР. 1917–1932 гг. <http://www.circle.ru/personalia/>.

² Академик Международной Академии наук о природе и обществе, советник Российской Академии Архитектуры и Строительных Наук, руководитель персональной проектной мастерской, директор Института общественной экспертизы рекламы, член Союза Архитекторов России, член Союза Дизайнеров России, кандидат архитектуры, профессор Международной академии архитектуры. E-mail: memark@online.ru.

³ Ленин В. И. Полное собрание сочинений. Издание 5. Т. 2, Изд-во политической лит-ры, М., 1965., с. 224.