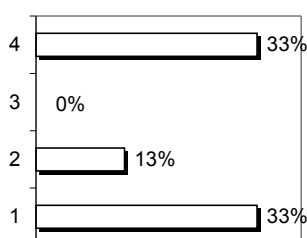


Как Вы думаете, к январю 2006 года в редакции ФЗ “Об общих принципах организации МСУ в РФ” еще сохранятся концептуальные принципы реформы МСУ?

Варианты ответа:

- 1 да, конечно
- 2 не все, а значит все на-
смарку
- 3 нет, и слава Богу
- 4 ребята, жизнь у нас течет
не по законам, так что ус-
покойтесь

Результаты:



Опрос проведен в марте 2005 г. на Web-странице журнала
“Муниципальное право”
<http://rels.obninsk.com>

100 ЛЕТ УРОКУ

Первый Совет

12 мая 1905 года в Иваново-Вознесенске на фабрике Бакулина загудел гудок, призывающий рабочих прекратить работу. Рабочие, бросив свои станки, пошли на городскую площадь. По пути к ним присоединялись рабочие других заводов и фабрик. Работу прекратили 44 промышленных предприятия. Встали не только фабрики и заводы, но и железнодорожные мастерские, типографии, и даже многие ремесленные заведения. Десятки тысяч рабочих со своими семьями собрались в центре города, где начался митинг.

На митинге были оглашены 26 требований рабочих к фабрикантам и властям. Среди них: 8-ми часовой рабочий день; минимальная зарплата в 20 руб. в месяц; полная плата за время болезни; пенсия для потерявших трудоспособность; отмена штрафов; вежливое

ГОРОД ИННОВАЦИЙ, ПАРТНЕРСТВА И СОГЛАСИЯ

г. Красноярск

ПРОГРАММА ПОЗИЦИОНИРОВАНИЯ ГОРОДА КРАСНОЯРСКА В ГОРОДСКОМ СООБЩЕСТВЕ, КРАСНОЯРСКОМ КРАЕ, СТРАНЕ, МИРЕ “КРАСНОЯРСК – ГОРОД ИННОВАЦИЙ, ПАРТНЕРСТВА И СОГЛАСИЯ” (СТАРТОВАЯ ВЕРСИЯ)¹

1. Красноярск в городском сообществе, Красноярском крае, стране, мире: система координат для позиционирования

1.1. Формула позиционирования

Эмоциональный капитал – ключевой ресурс развития города.

В настоящее время города России вступили в жесткую конкуренцию за привлечение на свои территории разного рода ресурсов.¹ По оценкам экспертов, “экономическая конкуренция дополняется, а иногда и заменяется конкуренцией культур, мировоззрений”². Главным ресурсом становятся не деньги и сырье, а “неосязаемые активы”, характеризующие энергетику территории³.

¹ Приложение к Постановлению администрации г. Красноярска № 121 от 17.03.05.

² Аналитические материалы журнала “Эксперт”.

³ Ряд ученых и практиков связывают эмоциональный капитал с энергетическим уровнем организации. Так, например, Богданова Н. Э., вице-президент компании “Time Manager International Россия”, утверждает: “Опираясь на информацию, полученную не из традиционного баланса, а из баланса “неосязаемых активов” показывающую энергетический уровень организации, руководитель, несомненно, добьется воплощения своего видения в жизнь”. По мнению аналитиков, если организация теряет человеческие ресурсы, она теряет свои основные ценности.

По словам Глеба Архангельского: “В первой половине двадцатого века в центре внимания находилось производство – его эффективность, совершенствование соответствующих методов и технологий, и т. д. В последние несколько десятков

Инвесторы и менеджеры отмечают как наиболее ценные аспекты любой работы – творческие возможности людей, их компетентности и технологии управления, обеспечивающие кооперацию и продуктивную коммуникацию.

Совокупный потенциал города, который складывается из разных возможностей – организационных, финансовых, материальных, человеческих, – определяется многими составляющими и имеет не только экономическое, но и эмоциональное измерение.

В современных условиях повышается значимость таких традиционных ценностей, как отчий дом, семья, место, на котором семья укореняется. Люди не могут существовать без человеческих отношений, без своей территории: город как место, где человек живет, работает, учится, организует свой отдых, имеет для него огромное значение.

Психологическое и физическое здоровье, мотивация к деятельности и интересы определяют вдохновение и самочувствие горожан, осмысленность жизни в том или ином месте⁴ и составляют, в целом, эмоциональный капитал города.

лет мы наблюдали неумолимое перемещение акцента внимания на потребителя – выяснение и формирование его желаний, выстраивание с ним отношений, в т. ч. эмоциональных”. Поэтому отдельного внимания заслуживает управление энергией фирмы.

⁴ Писатель Кристофер Лэш в известной книге “Восстание элит и предательство демократии” отмечает: “Гражданская жизнь требует обстановки, где бы люди сходились на равных, невзирая на расу, класс или национальное происхождение”. Писатель Эмерсон называет Париж “общественным центром мира”, поскольку его “высшая заслуга” в том, что